

רישום

לגני-ילדים ולצהרונני יול"א



לשנת הלימודים תשפ"ב
2022-2021



הורים יקרים,

המעבר לגני הילדים העירוניים הינו פרק חדש ומרגש מאוד בחיי ילדיכם. הינכם ניצבים בפני תחילתו של מסע משותף ומשמעותי לצד צוותי החינוך בעיר.

רמת השרון התברכה במערכת חינוך פורצת דרך תוך אמונה ביכולות, בכישורים ובחוזקות של כל ילד וילדה, ומשקיעה משאבים רבים על מנת לאפשר חינוך מיטבי המפתח תחושת שייכות ומסוגלות עצמית בדגש על פיתוח מיומנויות חשיבה וכישורים חברתיים ברוח המאה ה-21.

השנה, ערכנו עבורכם "מידעון רישום לגני הילדים" הכולל את כל המידע הנדרש לביצוע רישום ופירוט המסגרות התומכות.

הכניסה לגן עירוני הינה צעד חשוב ומשמעותי ואנו רואים בכם ההורים שותפים מלאים לדרך. אנו סמוכים ובטוחים כי נעשה כל שביכולתינו כדי שהמעבר יהיה מוצלח ולילדיכם יוכלו לממש את יכולותיהם בצורה מיטבית.

אנו מאחלים לכם ולילדיכם שנת לימודים פורייה, ברכת הצלחה והתאקלפות קלה ופהירה.

בברכת הצלחה,



שלומית שפיגלבלט

מנהלת אגף החינוך

דנה חפרי

מנהלת המחלקה לקדם יסודי והגיל הרך

אבי גרובר

ראש העירייה

דוברת ויזר

סגנית ראש העירייה
ומחזיקת תיק החינוך

פגש "נעים להכיר" לקראת הכניסה בשערי הגן יתקיים באופן מקוון

יום חמישי | ט"ו בשבט תשפ"א | 28.1.2021
בין השעות 20:00-21:30

במעמד:

ראש העירייה
מר אבי גרובר

סגנית ופ"פ ראש העירייה ופחזיקת תיק החינוך
הגב' דוברת ויזר

מנהלת אגף החינוך
הגב' שלומית שפיגלבלט

מנהלת מחלקת קדם יסודי והגיל הרך
הגב' דנה חפרי

מנהלת השירות הפסיכולוגי חינוכי
הגב' קרן גל מיכלזון

מנהלת אגף חינוך משלים פגוונים
הגב' פירי זוהר

יו"ר הנהגת הורי הגנים
הגב' ליאת חזק

קישור יפורסם בסמוך לאירוע

נשמח לראותכם!



מועדי הרישום

הרישום לגני הילדים לשנת הלימודים תשפ"ב
יחל ביום ראשון ד' בשבט תשפ"א 17 בינואר 2021
ויסתיים ביום ראשון כ"ה בשבט תשפ"א 7 בפברואר 2021.

גילאי הרישום

חייבי הרישום לשנת הלימודים תשפ"ב הם הילדים שנולדו בין התאריכים:

גילאי 5 - התאריכים:	כ' בטבת התשע"ו ב' בטבת התשע"ז	1 בינואר 2016 31 בדצמבר 2016
גילאי 4 - התאריכים:	ג' בטבת התשע"ז י"ג בטבת התשע"ח	1 בינואר 2017 31 בדצמבר 2017
גילאי 3 - התאריכים:	י"ד בטבת התשע"ח כ"ג בטבת התשע"ט	1 בינואר 2018 31 בדצמבר 2018

חריגי גיל רך

לתשופת לבכם, החל משנת הלימודים תשפ"א לא יתאפשר רישום של מי שלא מלאו לו 3 לפי חוק לימוד חובה.
לא יתאפשר רישום ילדים שנולדו מ- 1.1.2019 עד 15.1.2019 כולל.

אין משמעות בשיבוץ לתאריך בו יבוצע הרישום לגן ובתנאי שיתבצע במהלך תקופת הרישום.



גני ילדים - מידע כללי

בשנת הלימודים תשפ"ב יפעלו ברמת השרון כ- 71 גני ילדים ממלכתיים, ממלכתיים-דתיים וחינוך מיוחד.

הגנים פועלים עשרה חודשים בשנה מה- 1 בספטמבר ועד ה- 30 ביוני, למעט החופשות המאושרות על ידי משרד החינוך.

שעות הפעילות

בימים א'-ה' 7:30-14:00, ביום ו' 7:30-12:45.

צוות הגן

גננת משרד החינוך וסייעת. על פי הנחיות משרד החינוך, בגני הטרום חובה והטרום טרום חובה, בהם 30 ילדים ומעלה, תשובץ סייעת נוספת.

רמת השרון חלוצה בנושא הסייעת השנייה בגני הילדים. בכל גן בו 26 ילדים ומעלה, תהיינה 2 סייעות בגן.

מס' הילדים בגן

עד 35 ילדים בכל גן.

הרכב גילאי בגן

ההרכב הגילאי בכל גן נקבע בסוף תקופת הרישום ונתון לשינויים על פי מאפייני הרישום באותה שנה. בדרך כלל גני טרום טרום חובה מתנהלים כשכבת גנים אחת וגילאי טרום חובה-חובה כשכבת גנים שנייה.

שיבוץ לגן

ההחלטה על השיבוץ בגני הילדים תתבצע לאחר מיפוי כלל צורכי ילדי העיר, באופן שייתן מענה מיטבי לשיקולים וצרכים העולים מן השטח, ולא בהכרח באופן התואם את בקשות ההורים לשיבוץ ילדיהם.





הנחיות לרישום

על פנת לבצע את הרישום עליכם להיכנס לאתר האינטרנט העירוני העובד לרשותכם 24 שעות ביממה www.ramat-hasharon.muni.il ולפלא אחר הוראות הרישום המפורטות באתר.

הורים אשר פעוניינים לרשום את ילדם לתכנית יול"א נדרשים לוודא מעבר לרישום באתר מגוונים.

בסיום התהליך יתקבל אישור לתיבת הדוא"ל. יש לשמור אישור זה.

הרישום לגנים לא מתחדש משנה לשנה, לכן יש לבצע רישום לשנת הלימודים הבאה גם אם ילדכם יפשיך באותו הגן.

שינוי כתובת המגורים

תושבים ששינו כתובתם מתבקשים להעביר בדוא"ל:
Eilana_o@ramhash.co.il את הטפסים הבאים:

- * תעודת זהות עם כתובת מעודכנת של שני ההורים (ספח פתוח).
- * חוזה רכישה/שכירות (עמוד ראשון ואחרון בלבד).
- * טופס תשלום ארנונה בו מצויינת הכתובת המעודכנת בעיר.

תושבים הגרים בשכירות

חוזה שכירות שתוקפו 12 חודשים לפחות. החוזה יהיה תקף לתקופת הרישום או שתחילתו לא יאוחר מחודש לאחר תום תקופת הרישום. חשבון ארנונה על שם המשכיר או השוכר שפרטיו מופיעים בחוזה השכירות, תעודות זהות ובהן הכתובת המעודכנת כפי שמופיעה בחוזה חתום ע"י עו"ד.

דירה בבנייה או בקנייה

חוזה חתום ופאושר על ידי עו"ד, שבו מועד הכניסה לדירה לא יאוחר מ- 1 באוקטובר של אותה שנת לימודים, בצירוף פס' חשבון מים של הקבלן. בבנייה עצמאית - יצורף תצהיר חתום ע"י עורך דין ובו מועד הכניסה.

תושבים ללא ארנונה וללא חוזה דירה על שפם

כתב הצהרה חתום ע"י ההורה הרשום מעודכן ותקף למועד הרישום, ניתן למצוא באתר הרישום באינטרנט. אליו יצורף חוזה השכירות ו/או חשבון ארנונה לכתובת העדכנית שבה מתגורר הילד **בפועל** או תצהיר חתום ע"י עו"ד/בית המשפט.

מיופה כח

תעודות זהות של מיופה הכח, תעודות זהות של **שני ההורים** - מקור בלבד וכן **מכתב הרשאה** חתום. במידה ותעודות זהות של ההורים אינן מקוריות, נדרש להביא העתק נאמן למקור.

רישום לפוסד פוכר שאינו רשמי

יש לפנות לגן הפעיל לביצוע רישום פרונטאלי. השלפת הרישום תעשה בתאום הגוף המפעיל מחלקת רישום (יש לפלא טופס נספח ג' ו- ד' בגוף המפעיל). תושבי חוץ חייבים באישור לימודי חוץ.

הורים עצמאיים

(כפוגדר בחוק סיוע לפשפחות שבראשן הורה עצמאי, התשנ"ב 1992) (רווק/ה, אלמן/ה, גרוש/ה, פרוד/ה, הורים לא נשואים, אשה השוהה במקלט לנשים נפגעות אלימות).

כתב הצהרה והתחייבות חתום ע"י ההורה הרשום, מעודכן ותקף לפועד הרישום. הורה שהינו המשמורן החוקי של הקטין ואחראי בלעדי **על חינוכו חייב לצרף פסק דין**. הורה שהינו אחראי לחינוכו של הקטין במשותף עם הורה נוסף **חייב לצרף מכתב האחראי הנוסף שנכתב ונחתם על ידו בתצהיר עו"ד/ בית משפט**. לידיעתכם ככל שלא יוגשו הפסמכים הנ"ל במועד הרשום, יבוטל הרישום שבוצע באמצעות אתר האינטרנט.

כתב הצהרה והתחייבות להורים עצמאיים



רישום מאוחר (שלא בתקופת הרישום)

הורה שלא ביצע רישום במועד ומבקש רישום מאוחר שיבוצו יעשה על בסיס מקום פנוי בלבד.

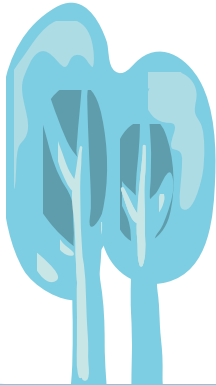
ביטול רישום

הורים המבקשים לבטל את הרישום מתבקשים לשלוח טופס בקשה לביטול רישום בצירוף צילום ספח ת.ז. - הודעה להורה תשלח עד 3 שבועות מקבלת הבקשה במחלקת הרישום. ביטול רישום יעשה אך ורק בטופס מקוון הנמצא באתר המחלקה תחת כותרת "טפסים".

[בקשה לביטול רישום - שנה"ל תשפ"ב - גני ילדים - אתר עיריית רמת השרון](#)

דגשים לביצוע הרישום

השיבוץ לגן מותנה בקבלת כל המסמכים הנדרשים.
מסירת כתובת כוזבת תבטל אוטומטית את אישור הרישום.
שינוי כתובת כדי להשתייך לגן מסוים הינו עבירה על החוק.



הישארות ילדי חובה שנה נוספת בגן

תפקידה של מערכת החינוך הוא לתת מענה הולם לילדי גן חובה שיש ספקות לגבי יכולתם להסתגל לפסגרת הבית-ספרית. דחיית הכניסה לבית הספר היא אפשרות אחת מבין מכלול של מענים חינוכיים-התפתחותיים אפשריים. בנסיבות מסוימות ההישארות בגן היא המהלך המיטבי. בנסיבות אחרות ההישארות עלולה להיות בעלת השלכות ארוכות-טווח, ולכן אינה המענה המתאים.

קבלת ההחלטה בדבר הישארותו של ילד בגן חובה שנה נוספת היא תהליך ולא אירוע חד-פעמי. בתהליך זה ההורים שותפים משמעותיים ביותר, יחד עם הגנת עם פסיכולוג הגן, ועם גורמים חינוכיים וטיפוליים רלוונטיים נוספים הפכירים את הילד (כגון מרפאה בעיסוק, קלינאית תקשורת וגנת שילוב).

בניפה אישית - הפסיכולוגית רוני זלכוב-לסרי מן השרות הפסיכולוגי-חינוכי אמא לארבעה, הפלוה שנים את הגנים משתפת על סוגיית הבשלות והפוכנות לכיתה א'.

התהליך יבוצע באופן הבא

תלמיד שמתמנת שאלת התאמתו לכיתה א', תתקיימה לגביו ישיבות מעקב בשיתוף כל הגורמים המקצועיים ואתכם ההורים לאורך שנת הלימודים. בחלק מן המקרים יופנו התלמידים להערכה פסיכולוגית או לבריור מקצועי נוסף. בעקבות ההערכה הפסיכולוגית תתקבל החלטה מקצועית משותפת של הגנת ופסיכולוג הגן בשיתוף ההורים. מחלקת קדם יסודי והגיל הרך תשמור מקופות לילדים שיש התלבטות לגביהם הן בגן והן בבית הספר, בהתאם לאזור הרישום שלהם, עד לקבלת ההחלטה הסופית ולא יאוחר מ-31 במאי. השירות הפסיכולוגי-חינוכי ידווח לרשות המקומית על ההפלצה המקצועית עד 31 במאי לכל המאוחר. עם קבלת ההפלצה, במידה והוחלט על שנת לימודים נוספת בגן חובה, יש להגיע למחלקת קדם יסודי והגיל הרך, לצורך רישום, באופן מיד.



הדלגה לכיתה א'

רק עבור תלמיד המיועד לעלות לגן חובה

הדלגה: הקדמת המעבר לבית הספר והכניסה לכיתה א' עבור ילדים בעלי יכולות גבוהות מהממוצע ברוב תחומי ההתפתחות שתאריך לידתם הוא לא יאוחר מ-31 במרס והאמורים להיכנס בשנת הלימודים העוקבת לגן חובה. קבלת ההחלטה בדבר הדלגת ילד לבית ספר היא תהליך ולא אירוע חד פעמי. לתהליך זה שותפים הגננת, פסיכולוג/ית מהשפ"ח, הורי הילד והגורמים החינוכיים הרלוונטיים הנוספים המכירים את הילד. על ההורים לפעול בהתאם להנחיות חוזר מנכ"ל, "רישום והעברות תלמידים-הדלגת ילד לכיתה א'" סעיף 15-3.10.

הורי הילד השוקלים את האפשרות להדלגת ילדם מגן לבית הספר, יידעו את הגננת על רצונם להדלגה לא יאוחר מתאריך 31.01.2021 והגננת תיידע את ההורים בדבר התהליך הנדרש.

ניתן להגיש את הבקשה לא יאוחר מתאריך ה- 31.3.2021.

לתשומת לבכם!

אין משמעות לתאריך בו יבוצע הרישום ובתנאי שיתבצע במהלך תקופת הרישום.





קריטריונים לשיבוץ

מחלקת גני ילדים עושה מאמצים רבים בשיבוץ הילדים בהתאם למקום המגורים, לזרם החינוכי המבוקש ולתאריך הלידה.

יחד עם זאת נלקחים בחשבון שיקולים מקצועיים ומערכתיים. השיבוץ לגנים נעשה בהתאם לנרשמים באותה שנה באותו אזור על פי הקריטריונים שיפורטו להלן. הגן בו שובץ ילדכם בשנה נוכחית אינו מבטיח שיבוץ באותו הגן בשנה שלאחריה.

ילדים המשובצים בשנה הנוכחית, בגן מחוץ לאזור מגוריהם, יתכן וישוּבצו בשנת הלימודים הבאה בגן השייך לאזור מגוריהם, בהתאם לנתוני הרישום שיתקבלו.

זרם חינוכי על פי בחירת ההורים

(מפלכתי/מפלכתי דתי/חב"ד/מוכר שאינו רשמי).

גיל הילד בהתאם לתאריך הלידה.

אזור מגורים גן באזור המגורים עפ"י הכתובת המופיעה בתעודת זהות וחווה רכישת/חווה שכירות דירה.

איזון הגן בנים, בנות בפידת האפשר.

מענה לצרכים יחודיים עפ"י שיקולים מקצועיים.

ביצוע רישום בתקופת הרישום הרשמית

לא ניתן להבטיח את מקומו של ילד שירשם לאחר תקופת הרישום הרשמית בגן, הסמוך לאזור מגוריו.

הגשת ערר

ניתן להגיש בקשת ערר לאחר קבלת השיבוץ ע"י מילוי הטופס המקוון באתר האינטרנט העירוני.

מועד הגשת הערר: לא יאוחר מ- 10 ימים לאחר שליחת תשובות השיבוץ. המועד המדויק יצוין בהודעת השיבוץ.

במידה ולא נוכל לאשר את בקשת העברה ישפר השיבוץ במקורי לגן.

לידיעתכם!

* אין הרשות מתחייבת לקבל את הילד/ה לגן המבוקש.

* פתיחת גן פותנית במספר הנרשמים.

* השיבוץ וההרכב הגילאי בגן יקבע בהתאם לאמות המידה הנהוגות ברשות, לפי שיקול דעתה ובהתאם לנסיבות. יתכנו שינויים באיש צוות הגן.

* שיבוץ הגנות בגנים יעשה בחודשי הקיץ על ידי פפקחות משרד החינוך.

* יתכנו שינויים בביקום הגן ובשנתון גילאי הילדים בשנת הלימודים תשפ"ב.

* לעירייה תשפר הזכות להעביר ילד מגן יול"א לגן אחר (חצי יום)

מניפוקים פדגוגים עפ"י שיקול דעתה הבלעדי.

גני חינוך מיוחד

מחלקת הפרט מציעה שירותי חינוך מיוחד לילדים ומשפחות במגוון היבטים בשיתוף עם משרד החינוך, השירות הפסיכולוגי-חינוכי, האגף לשירותים חברתיים וקהילתיים והמחלקות הפדגוגיות באף החינוך. שירותי החינוך המיוחד מאפשרים את קידום של הילדים בשלבי הגיל ההתפתחותיים מתוך שאיפה לשילוב מיטבי במעבר לבית הספר.

ברמת השרון פועלים 9 גני חינוך מיוחד, בהם לומדים ילדים החל מגיל 3 עם צרכים מיוחדים ומוגבלויות שונות. בכל כיתת גן משובצים 8-12 ילדים על פי גילם וסוג המגבלה. זכאות לשירותי חינוך מיוחד ניתנת על ידי ועדת אפיון, וזכאות של משרד החינוך, אליה מופנים ילדים דרך המכונים להתפתחות הילד, הגננות והשירות הפסיכולוגי.

תהליך הפניית ילדים עבור שירותי חינוך מיוחד

בעקבות רפורמה כוללת, החל משנת הלימודים תשפ"א יושם תיקון 11 לחוק החינוך המיוחד, המעניק להורים את זכות הבחירה לאופן מימוש שירותי החינוך המיוחד עבור ילדם ובחירת סוג המסגרת.

הורים הסבורים כי לילדם ישנם קשיים בתחומים שונים: שפה, מוטוריקה, תקשורת, רגשי וכד' יפנו להליכי אבחון בהתאם לסוג הקושי. באבחון יפוקדו צרכי הילד בשירותי החינוך המיוחד, בהתאם למגבלה שאובחנה. את מסמכי האבחון יש להגיש למחלקת פרט עד לתאריך ה-31.3.2021. בפידה והילד נמצא במסגרת גן, יש לצרף שאלון גננת שיועבר על ידה למחלקת הפרט. הועדות תתקיימנה בחודשים דצמבר-מאי לתלמידים שהוגשו עד חודש מרץ של אותה שנה. הועדה הינה עבור מתן זכאות לשירותי חינוך מיוחד.

יישום חוק החינוך המיוחד מאפשר לילדים עם צרכים מיוחדים ללמוד במסגרת של החינוך המיוחד או במסגרת החינוך הרגיל, בכיתות חינוך מיוחד, בשילוב יחידני, בעזרת תוספת של שירותים חינוכיים וטיפוליים.

מתי"א - מרכז תמיכה אזורי-יישובי

ברמת השרון פועל מתי"א שרונים - מרכז תמיכה ישובי/אזורי, שתפקידו לרכז את המענים הטיפוליים והחינוכיים למוסדות החינוך, על מנת לאפשר לתלמידים הזכאים שילוב מיטבי במסגרת. בצוות מתי"א מדריכות מקצועיות המלוות ותומכות מקצועית בצוותים החינוכיים.

מתי"א שרונים 09-9564401

matia@012.net.il

ועדות שיבוץ

ועדות שיבוץ מתקיימות מסוף חודש יוני בהתאם להחלטות ועדות האפיון והזכאות על סוג המסגרת ובהתאם לגיל ואפיון הילד/ה. ההורים מקבלים הודעה בכתב על הזכאות והשיבוץ. בתום ועדת השיבוץ ולאחר קבלת המכתב ניתן לגשת לרישום בהתאם.

בקשה להשגה ועדות אפיון וזכאות

במקרים בהם ועדת אפיון וזכאות מחליטה כי הילד/ה (בגיל גן חובה) אינו/ה זקוק/ה למסגרת החינוך המיוחד, הטיפול בבקשה יידון בועדה, בצוות רב מקצועי בגני הילדים, על מנת להרשם לגן רגיל ולקבל סיוע. במידה וההורים מתנגדים להחלטת הועדה, זכותם לפנות לוועדת השגה תוך 21 יום מקבלת ההחלטה.

בקשה לפתן זכאות לסייעת רפואית

הורים המבקשים סייעת רפואית לילד/ה הזקוק/ה להשגחה צמודה, בגני העירייה בחינוך הרגיל בלבד, מתבקשים להפציא מספך רפואי מרופא מופחה (תוקף המספך לא יעלה על 6 חודשים) את המסמכים יש להעביר למחלקת לטיפול פרט לא יאוחר מה-15.06.21 לצורך בדיקת זכאותו על-ידי משרד הבריאות אשר לו הסמכות לדון בבקשה.

חוזר פנכ"ל סייעות רפואיות בחינוך הרגיל



הנגשה פרטנית

ילדים עם מוגבלויות זכאים ללמוד בפערכת חינוך שוויונית, המאפשרת להם לפצות את יכולותיהם בתחום הלימודי והחברתי. כל תלמיד עם מוגבלות זכאי להתאמות בתחום הנגישות על פי צרכיו, בתחום הטכנולוגיה המסייעת ובתחום הפדגוגיה והלמידה, וכן על הנגשת טיולים והנגשת מבנים המאפשרות לתלמיד להשתתף באופן פלא בפעילויות בתוך בית הספר ומחוצה לו.

הליך הנגשה פרטנית הוא הליך מורכב הכרוך באישורים ובהקצאת תקציבים ולכן עשוי לארוך זמן. על מנת להבטיח ביצוע התאמות פרטניות במוסד החינוך במועד, עומדת האפשרות להקדים את מועד הרישום ב 15 חודשים וזאת על מנת לאפשר לנו, בעירייה ובמוסד החינוכי לבצע את ההתאמות בזמן.

כמו כן עומדת הזכות להורים להגיש בקשה עבור נגישות טכנולוגית פרטנית לילדים. פרטים נוספים ומסמכים להגשה בקישור המצורף.

את המסמכים יש להגיש למחלקת פרט.

[הליך בקשת נגישות פרטנית](https://parents.education.gov.il/prhnet/special-education)

<https://parents.education.gov.il/prhnet/special-education>



השירות הפסיכולוגי חינוכי

השירות הפסיכולוגי החינוכי הינו מחלקה באגף החינוך, הנותן מענה לתלמידים, להורים, לצוותי החינוך בגני הילדים, בבתי הספר ולגורמים קהילתיים. השירות ניתן החל מגיל שלושה חודשים לתלמידי מעונות היום העירוניים ועד לסיום התיכון.

מה תפקיד הפסיכולוג החינוכי בפסגרת הגן?

הפסיכולוג מבקר בגן בקביעות לאורך שנת הלימודים ועוסק במשימות של איתור ומעקב אחר ילדים הזקוקים לסיוע בתחומי ההתפתחות השונים, כמו גם בהתערבות ומניעה. הפסיכולוג משמש בראש ובראשונה כתובת לליווי והיועצות לגננת בסוגיות שונות לגבי התלמידים ואקלים הגן, תוך הפעלת שיקול דעת מקצועי, ביצוע תצפיות, אבחון או הערכה פסיכולוגיים בתאום מלא עמכם.

לעיתים הפסיכולוג יפנה אתכם ההורים אל גורמי חוץ מומחים כגון המכון להתפתחות הילד לשם ביצוע הערכה, וזאת בשיתוף פעולה אל מול גורמי הטיפול הפרא-רפואיים, וביחד עם הגננת תיבנה תוכנית אישית. בהתאם לצורך יוצע גם ייעוץ קצר טווח להורים וילדים.

פסיכולוג הגן מהווה כתובת מכילה ומקצועית להורים לצורך הכוונה בתחומי ההתפתחות השונים וכדי לתת מענה על קשיים וסוגיות שעולים.

הפניה לפסיכולוג הגן מתבצעת בתאום עם הגננת, ניתן גם לפנות באופן ישיר לשירות הפסיכולוגי.

הפסיכולוג מהווה לאורך כל השנה כתובת ראשית לסיוע במצבי חירום ומשבר להורים ולצוות הגן.

בעת האחרונה בה תופסת הקורונה חלק נכבד משגרת חיינו ומשגרת ילדנו, השירות הפסיכולוגי ובתוכם צוות הפסיכולוגים בגנים, מתאים עצמו לעבודה משתנה ומותאמת למגבלות הכוללת: ליווי מרחוק, מפגשי זום פרטניים וקבוצתיים לצוותי הגן כמו גם להורים, המלצות והדרכות מותאמות להשלכות המשבר על חיי היום ויום ושגרת הילדים בגן.



המעבר מפעון או גן פרטי לגן עירוני על קצה המזלג

העלייה לגן הנה התקדמות טבעית, רצויה ובריאה בשלבי התפתחות וצמיחת האישי של ילד. היכולת של ילד להתמודד עם מעברים ושינויים הנה חלק מן החוסן האישי שיאפשר לו להיות בוגר עצמאי בסביבתו. אנו רוצים לצייד אתכם במספר "טיפים" ועצות על מנת שהמעבר יעשה על הצד הטוב ביותר.

הפכו את העלייה לגן לחגיגה

הכניסו אורה של חג לכבוד המעבר. תנו לילד תחושה שהנה הוא הופך לגדול, שדרו לו תחושות של גאווה. ספרו לו שהוא הולך ללמוד דברים חדשים שהוא לא מכיר.

הכנה מראש מפחיתה מתחים

רצוי ומפליץ לאפשר לילד ביקור וסיור בגן. אם לא מסתדר, תוכלו לסייר מחוץ לגן במהלך טיול נינוח, לעצור עם הרכב מדי פעם לידו ולהראות לו את המקום של הגן החדש. חשוב שיכיר מראש את סדר היום בגן ואיך יראה יום לימודים. אתם גם יכולים לשתף אותו במידע שהועבר לכם בערב בו לקחתם חלק, הכרתם את הגננת, ראייתם את הגן, תהיה לו מגירה משלו ושיש בגן הפון משחקים.

ספכו על ילדכם כי יסתגל בקלות

גם כאשר נדמה לכם שילדכם לא יצליח להתמודד, שדרו לו בטחון ביכולותיו. יחס פגונן מדי מעביר לו את המסר שהוא לא יכול ולא מסוגל. כמובן שאם ילדכם מגלה קושי ובוכה, אל תתעלמו, תנו לו להביע את רגשותיו, אמרו לו שזה זמני, והבטיחו לו כי התחושות הללו יעברו בקרוב. השתדלו מאד בבוקר לקצר את שהותכם בגן ואל "תפתחו" את הפרידה יתר על המידה.

ספכו על הגננת והצוות החינוכי, ושתפו אותם

אחד הדברים החשובים בהסתגלותו של ילד למסגרת היא עמדה פנימית חיובית של הוריו כלפי הצוות החינוכי. ראו את הגננת כשותפה חשובה בתהליך גדילתו של ילדכם. אחרי הכל, היא זאת שתמצא עמו רוב שעות היום. אם עולים קשיים, שתפו אותה. כאשר ידועות בעיות העוללות להקשות על הסתגלותו של ילד לגן, עדיף ליידע את הגננת והצוות החינוכי פוקדם ככל האפשר. לדוגמה - שינויים ומשברים במשפחה, קשיים התפתחותיים וכדומה.



נסיגה זמנית בהתנהגות היא תופעה נורמטיבית

כניסה לפסגת חדשה היא הליכה אל הלא נודע, ומטבעה מעוררת חששות ותגובות שונות אצל ילדים. ייתכנו חששות ותגובות שונות אצל ילדים. ייתכן כי ילדים גדולים ישוּבו להרטיב עם המעבר לגן. קבלו זאת בהבנה ואל תכעסו. התופעה אמורה לחלוף מעצמה במהלך החודש. ישנם ילדים שמרבים לבכות בבית ומסרבים ללכת לגן בבוקר, יש שמגלים עייפות רבה או לחילופין קשיי שינה והרדמות. ישנם ילדים שמתרגלים מהר ויש כאלו שלוקח להם יותר זמן. זה בסדר גמור! לכל ילד יש את הקצב שלו. ובכל מקרה, אתם לא לבד! אנו כאן כדי לסייע ולעזור.

גמילה פחיתולים

גמילה פחיתולים היא נושא המעסיק הורים רבים, במיוחד לקראת המעבר לגן העירוני בגיל שלוש. כיצד להתחיל את התהליך? מתי הזמן הנכון? איך אדע שהילד 'בשל לגמילה'? מה לעשות אם הוא מסרב? ילדים אחרים בגילו כבר גמולים מזמן... אלו רק חלק מסיפני השאלה שפטרידים הורים רבים. על זאת ועוד אתם מוזמנים לקרוא באתר האינטרנט שלנו, באתר של עיריית רמת השרון.

ילדים גדולים בגני ילדים

ילד גדול יחווה השתלבות קלה יותר בגן, לכן חשוב ומופץ לסיים את תהליך הגמילה עד תחילת שנת הלימודים.

יצירת קשר עם מחלקת השירות הפסיכולוגי-חינוכי

מנהלת המחלקה קרן גל-מיכלזון

מזכירת המחלקה הילה חוטה, ליאת ברפלי

דוא"ל shapacha@ramat-hasharon.muni.il

טלפון 03-7602499

פקס 03-7602490

כתובת יצחק שדה 4 רמת השרון

קבלת קהל ומענה טלפוני במזכירות ימים א'-ה' בין השעות 8:00-16:00





מרכז רקפת

לילדכם קשיי לפידיה? קשיי קשב וריכוז, קשיי התפתחות, התנהגות או קשיים רגשיים? אל תישארו לבד! מרכז טיפולי "רקפת", של השירות הפסיכולוגי-חינוכי באגף החינוך כאן בשבילכם!
המרכז פעניק מענה טיפולי רב-מקצועי לצרכיהם של ילדים ונוער, הורים ועובד בשותפות עם צוותי חינוך. ב"רקפת" תפגשו צוות מקצועי רב-תחומי ומיומן מתחום הטיפול וההוראה.

מגוון השירותים שהמרכז מציע לגיל הרך

- * אבחון וטיפול ריפוי בעיסוק
- * קבוצות הכנה לכיתה א' - מועברות על ידי מרפאה בעיסוק
- * תרפיה רגשית באמצעות הבעה ויצירה, תרפיה באמצעות בעלי חיים
- * טיפול פסיכולוגי והדרכת הורים
- * קבוצות טיפוליות לפיתוח כישורים חברתיים
- * אבחון הדלגה לכיתה א'
- * אבחון וטיפול קלינאית תקשורת (בתכנון)

המרכז הינו מלכ"ד המצומן על ידי עיריית רמת השרון ותשלומי הורים עבור השירותים השונים, נמצא תחת הניהול והפיקוח המקצועי של השירות הפסיכולוגי חינוכי ברמת השרון, ומחוייב לסטנדרטים המקצועיים הגבוהים ביותר.

מנהלת המרכז הגב' **מרסלה ביסו**, פסיכולוגית חינוכית מומחית מדריכה, רכות גני ילדים בשפ"ח ובעלת ניסיון רב שנים בעבודה עם הגיל הרך.

נשמח לקבל אתכם לפגישת יעוץ ראשונית ללא תשלום, להיכרות עם מגוון השירותים שאנו מציעים ולסיוע בבניית תוכנית טיפולית מתאימה עבורכם.

ליצירת קשר

מזכירות מרכז "רקפת" אתי עמרמי ויקי ברדה

מרכז 03-5405377, 03-5496794

Rakefet@ramat-hasharon.muni.il

כתובת רח' העבודה 4, רמת השרון

ימים ושעות קבלה בתאום מראש

תכנית יול"א - פגוונים

רשת פגוונים - מרכזים קהילתיים ברמת השרון מפעילה עבור עיריית רמת השרון את תכנית יול"א (יום ליפודים ארוך לילדי הגנים). התכנית נותנת מענה ערכי, חינוכי וחברתי לילדי הגנים בשעות הצהריים, תוך שימת דגש לצרכי הפרט וכלל ילדי הגן.

התכנית פועלת בימים ראשון עד חמישי, בהם מופעל הגן ע"י משרד החינוך, בין השעות 14:00 ועד 16:30. בתכנית מושקעים משאבים רבים בבחירת אנשי צוות מתאימים, בתכנית חינוכית, בהכשרות לצוותים, בבחירת חוגים ובתזונה בריאה וטעימה. כל הגנים נמצאים תחת פיקוח ע"י הרכזים הפדגוגיים, מטה יול"א, תזונאית, משרד הבריאות, (בקיטנות גם ע"י משרד החינוך) ועוד.

רכזים פדגוגיים

בתכנית יול"א 3 רכזים האחראים על קבוצת גנים בעיר לפי אזורים גאוגרפיים, על התוכן הפדגוגי והכשרת הצוותים בשטח ומענה מקצועי להורים שבגן.

הכשרות והשתלמויות

צוותי תכנית יול"א בגנים עוברים במהלך כל השנה סדרת הכשרות, ע"י הרכזים והמדריכים המקצועיים, בהתאם לצרכים הרלבנטיים לכל צוות, על מנת לתת מענה חינוכי מיטבי לילדי יול"א.

תכנית הפדגוגית

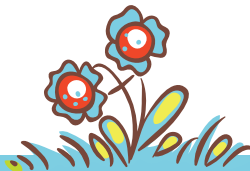
בגנים מופעלת תכנית העשרה המעודדת ערכים חברתיים, חיבור לספרות וטיפוח קשרים רגשיים חברתיים בקרב הילדים וע"י משחק ויצירה. בכל חודש מובילת הגן מקבלת חוברת תוכן עשירה לצד הצעות לפעילויות.

תזונה

תכנית התזונה של יול"א נבנית ע"י איריס פסקין, תזונאית מוסמכת בשיתוף הנהגת ההורים. בנוסף איריס מכשירה את הצוותים בגנים, כיצד לעודד את הילדים לתזונה בריאה ומזינה. כל נושא התזונה נמצא בעדיפות עליונה בתכנית יול"א ועובר תהליכי בקרה ואיכות קפדניים מאוד ע"י משרד הבריאות, מעבדה חיצונית, וצוותי הגנים.

חופשים

במהלך החופשות מתקיימות קייטנות בהתאם לתכנית אב, שנקבעת עם הנהגת הורי הגנים, כמענה לצרכי הילדים והוריהם. לוח קייטנות מתפרסם בתחילת השנה באתר פגוונים.



מנהלת אגף החינוך המשלים
פירי זוהר miriz@migvanim.com

לפנייה בנושאי גבייה ורישום

שני חדד yula@migvanim.com

03-7600195/176

לפנייה בנושא אלרגיות וסייעות רפואיות ואישיות

רינת דויד rinat@migvanim.com

תנאי ביטול תכנית יול"א

1. במידה ואבטל את השתתפות בני/בתי ביול"א עד פועד פרסום שיבוצי הגנים ע"י עיריית רמת השרון, לא יגבה מפני כל סכום.

2. ידוע לי כי ההודעה על ביטול ההרשמה צריכה להיות בכתב ולהתקבל במשרדי יול"א, וזאת בנוסף וללא שום קשר להודעתי לאגף החינוך.

3. במידה ואבטל השתתפות בני/בתי ביול"א לאחר שיבוצי הגנים ועד תאריך 31.8.2021 ובני/בתי לא יפקדו את הגן, הודעה תיפסר לאגף החינוך והילד/ה ישובץ מחדש לגן חצי יום וסכום המקדמה (1,140 שקלים) לא יוחזר.

4. במידה ואבטל השתתפות בני/בתי ביול"א החל מה 1.9.21 ועד 30.3.2022 אחויב בתשלום של חודשיים שכ"ל מיום שבו יפסיק בני/בתי לפקוד את הגן (חודש הביטול וחודש עוקב).

5. הודעה על ביטול השתתפות תתבצע במייל בלבד למזכירות יול"א **רישום וגבייה יול"א** ובצירוף טופס ביטול.

6. החל מתאריך 30.3.2022 לא יתקבלו הודעות ביטול ולא יוחזרו כספים בגין ביטול השתתפות מחודש זה ועד סוף השנה.



הנהגת הורי הגנים ברמת השרון

הנהגת הורי הגנים ברמת השרון, הפועלת כעמותה, הוקמה בכדי לסייע ולקדם את החינוך לגיל הרך בגני הילדים ברמת השרון, שיפור התנאים בצהרונים והגנים בנושאי תכניות החינוך, קייטנות, מזון, בינוי, בטיחות, איכות צוותי החינוך והליווי הפקצועי לגנים.

ההנהגה (העמותה) פנוהלת על ידי הורים מתנדבים, אשר נבחרים ע"י הורי הגנים פתוך ועדי ההורים של הגנים בתחילת כל שנה. ההנהגה פייצגת את כלל ההורים כלפי הרשות המקומית וכלפי רשת מגוונים ועובדת בשיתוף פעולה מלא מול כלל הגורמים המקצועיים לרבות: אגף החינוך, מחלקת קדם יסודי, מגוונים, תכנית יול"א, חברת הקייטרינג, העירייה וגופים נוספים.

כפייצגים את ההורים מול כלל גורמים אלו מופלץ לפנות אלינו בכל נושא/בעיה פרטנית או בעיה בגן על פנת שנוכל לסייע בצורה הפיטיבת.

ניתן לפנות אלינו במייל

ganim.horim@gmail.com

ובקבוצת הפייסבוק

<https://www.facebook.com/groups/374568705977673/>

ליאת חזק, יו"ר הנהגת הורי הגנים

Ganim.horim@gmail.com

קבוצת ווטסאפ - עולים לט"ח רפה"ש 2021

הקמנו למענכם קבוצת ווטסאפ על פנת שתשמש פלטפורמה אינפורמטיבית להורים הנכנסים השנה לגני ט"ח ברפה"ש בפעם הראשונה, והיא נועדה ל:

* שאלות ותשובות בנוגע לגני עירייה

* עדכונים

* התייעצויות ועזרה

* כל פה שפביא ערך פוסף וקשור לכניסה שקטה וחלקה לגן עירייה.

הקבוצה אינה המקום להעלאת סוגיות או בעיות פרטניות. ובבעיות פרטניות יש לפנות למחלקת קדם יסודי. **הקבוצה תפעל עד 30.10.21**



יצירת קשר עם מחלקת קדם יסודי והגיל הרך

מנהלת המחלקה דנה חפרי
רכות רישום אילנה עוזרי
דוא"ל Eilana_o@ramhash.co.il
טלפון 03-7602454

מענה טלפוני

ימים א'-ה' 08:00-12:00
ימי ג' 16:00-18:00



קבלת קהל במהלך השנה

ימים ב', ה' 09:00-12:00
ימי ג' 16:00-18:00

יצירת קשר עם מחלקת פרט

מנהלת המחלקה פעיין אורלב
מזכירת המחלקה רויטל גרבי סולם
דוא"ל revital_js@ramat-hasharon.muni.il

רכות סייעים לירון בן דהן | טלפון 03-7602455
דוא"ל liron_bd@ramat-hasharon.muni.il
טלפון 03-7603903

מענה טלפוני

ימים א'-ה' 08:00-16:00

קבלת קהל במהלך השנה

בתאום מראש

